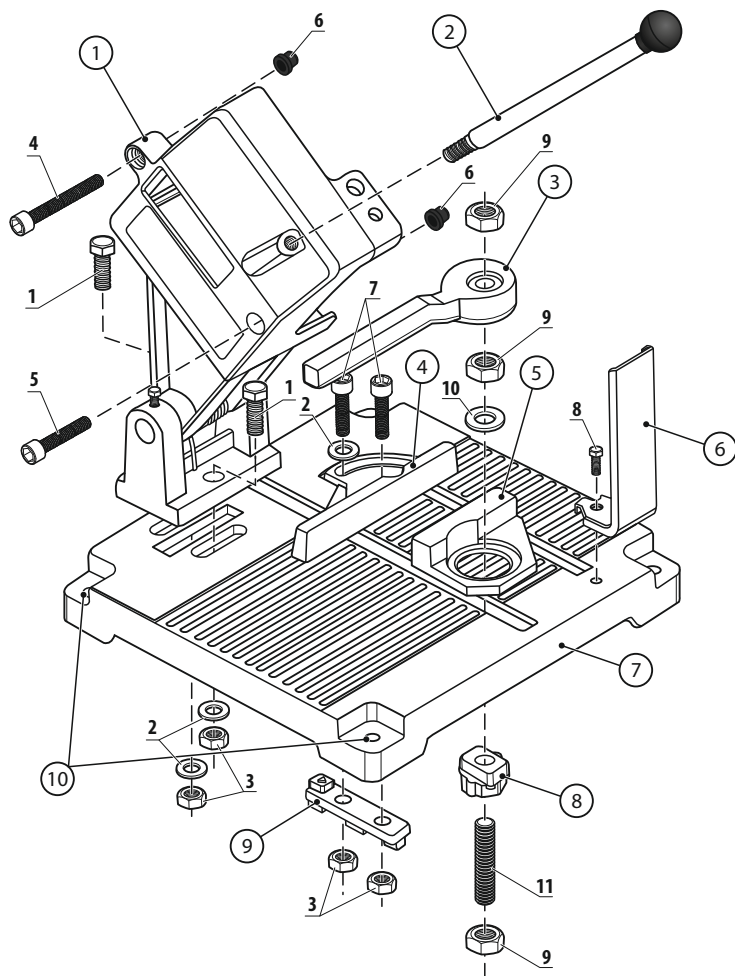








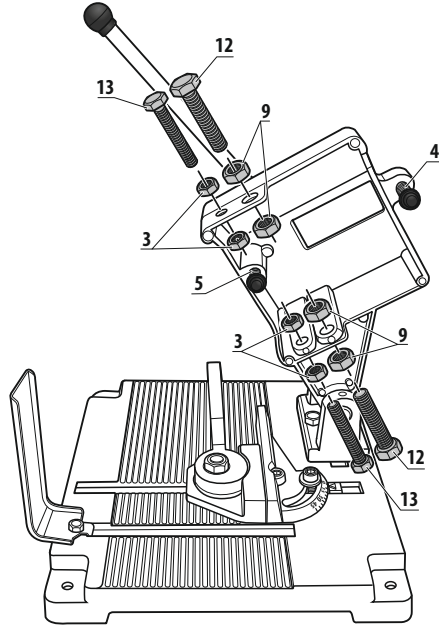
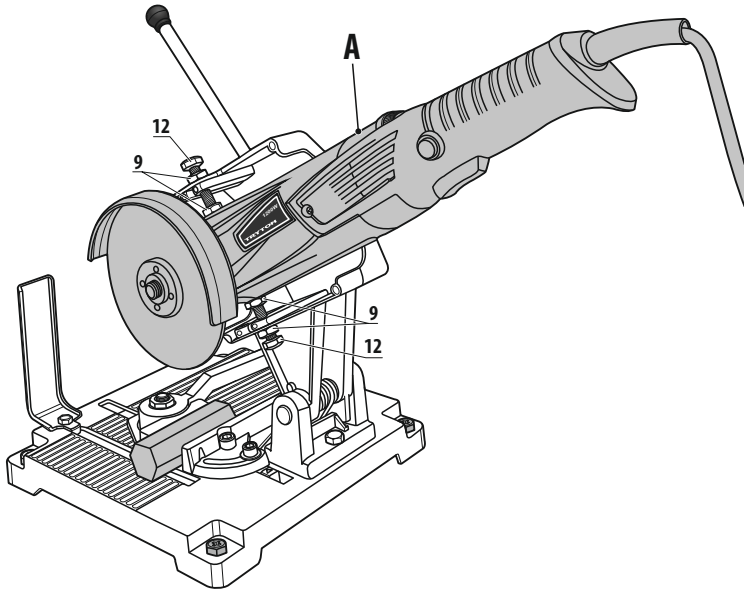


---

**INSTRUKCJA OBSŁUGI**  
**STOJAK DO SZLIFIEREK KĄTOWYCH 115mm/125mm**  
**33715**  
Instrukcja oryginalna

---

**A****B**1 –  x2 (M8 x 24)2 –  x3 (M8 x 16)3 –  x8 (M8 x 14)4 –  x1 (M8 x 44)5 –  x1 (M8 x 34)6 –  x2 (M8)7 –  x2 (M8 x 24)8 –  x2 (M6 x 12)9 –  x7 (M10 x 17)10 –  x1 (M10 x 19)11 –  x1 (M10 x 46)12 –  x2 (M10 x 44)13 –  x2 (M8 x 44)

**C****D**



**PRZED ROZPOCZĘCIEM MONTAŻU ORAZ PIERWSZYM UŻYTKOWANIEM PRODUKTU NALEŻY W CAŁOŚCI PRZECZYTAĆ WSKAZÓWKI BEZPIECZEŃSTWA ORAZ INSTRUKCJĘ MONTAŻU, KTÓRE ZOSTAŁY DOSTARCZONE RAZEM Z URZĄDZENIEM.**

Zachowaj niniejszą instrukcję do ewentualnego przyszłego wykorzystania. W przypadku przekazania produktu innej osobie należy dołączyć do niego całą jego dokumentację.



**OSTRZEŻENIE!** Nieprzestrzeżenie podanych niżej ostrzeżeń dotyczących bezpieczeństwa i wskazówek dotyczących bezpieczeństwa może być przyczyną porażenia prądem elektrycznym, pożaru i/lub poważnych obrażeń.

### 1. WSKAZÓWKI DOTYCZĄCE BEZPIECZEŃSTWA:

1. W miejscu pracy należy utrzymywać porządek i dobre oświetlenie. Nieporządek i złe oświetlenie przyczynia się do wypadków.
2. Podczas pracy przy użyciu elektronarzędzia stojak należy chronić przed dostępem osób niepowołanych. Nigdy nie pozwalaj dotykać urządzenia osobom, które nie biorą udziału w pracy, w szczególności dzieciom, które muszą przebywać z dala od urządzenia.
3. Podczas użytkowania elektronarzędzia ustawionego na stojaku zawsze przestrzegaj zaleceń bezpieczeństwa, określonych w instrukcji obsługi danego elektronarzędzia.
4. Zakładaj odpowiednią odzież!
  - Nie zakładaj luźnej odzieży ani biżuterii, ponieważ mogą zostać złapane przez urządzenie.
  - Podczas pracy na wolnym powietrzu zakładaj obuwie na antypoślizgowej podeszwie.
  - Jeśli masz długie włosy, zakładaj nakrycie głowy.
5. Korzystaj z wyposażenia ochronnego!
  - Zawsze zakładaj okulary ochronne.
  - Jeśli pracy towarzyszy powstawanie kurzu, zakładaj maskę ochronną.
6. Przed przystąpieniem do pracy, należy prawidłowo zmontować stojak do szlifierek kątowych, a następnie skontrolować jego stabilność. Właściwy montaż stojaka jest niezbędny, aby zapobiec upadkowi elektronarzędzia.
7. Stojak do szlifierek kątowych należy ustawić bezpiecznie, poziomo i stabilnie na stole warsztatowym. Aby zapobiec jego przewróceniu należy przymocować go do stołu przy pomocy odpowiednich wkrętów lub śrub. Upewnij się także, że wszystkie śruby mocujące są dobrze dokręcone, zanim skorzystasz z urządzenia.
8. Przed rozpoczęciem użytkowania elektronarzędzia, należy go dobrze zamocować na stojaku. Regularnie sprawdzać, czy wszystkie śruby, nakrętki i dźwignie są dostatecznie mocno zamontowane. Przesunięcie się elektronarzędzia na stojaku może spowodować utratę kontroli.
9. Nigdy nie należy umieszczać nóg lub dłoni wewnątrz obszaru roboczego. Unikać nienaturalnych postaw ciała. Dbać o pewną postawę ciała i cały czas utrzymywać równowagę.
10. W przypadku uszkodzenia jednej z części przyrządu, nie używać go! Przed kolejnym użyciem urządzenia należy je starannie sprawdzić, aby się upewnić, że jest sprawne i działa zgodnie z przeznaczeniem.
11. Nie wolno pracować bez zamontowanej osłony zabezpieczającej ściernicę tnącą ani bez dołączonej osłony przeciwwiskrowej. Urządzenia zabezpieczające i osłony powinny być zawsze na swoim miejscu i należy sprawdzić, czy są sprawne technicznie.
12. Starannie zabezpieczyć przedmiot obrabiany, aby zapobiec ewentualnemu przesunięciu i przekrzywieniu pod koniec cięcia. W przypadku wypadnięcia lub poluzowania się umocowanego przedmiotu, przeznaczonego do obróbki podczas pracy z elektronarzędziami, może dojść do ciężkich obrażeń.
13. Nie pozostawiać w elektronarzędziu i na stojaku żadnych kluczy. Przed włączeniem należy zawsze sprawdzić, czy usunięto klucze i narzędzia do nastawiania.
14. Przed uruchomieniem szlifierki upewnić się, czy ściernica tnąca nie ma kontaktu z elektronarzędziem, stojakiem i przedmiotem obrabianym. Zawsze sprawdzać ściernicę tnącą na obecność ewentualnych pęknięć lub uszkodzeń. Natychmiast wymienić pękniętą lub uszkodzoną ściernicę tnącą.
15. Stosować tylko ściernice tnące do metali. Nie stosować brzeszczotów do pił tarczowych lub ceramicznych ściernic tnących.
16. Sprawdzić, czy obracająca się ściernica tnąca jest ustawiona pionowo w stosunku do płyty podstawy.
17. Podczas pracy nie wolno ustawiać się w kierunku cięcia ściernicy. Przed rozpoczęciem przecinania maszyna powinna chodzić bez obciążenia przez około jedną minutę. Jeżeli ściernica ma niewidoczne pęknięcia lub wadę, to w ciągu niespełna minuty dojdzie do jej rozerwania.
18. Nie próbować przecinać przedmiotów, które są w widoczny sposób za duże w stosunku do stojaka.
19. Przed wyjęciem przedmiotu obrabianego, mocowaniem nowego przedmiotu lub przestawianiem kąta cięcia należy się upewnić, że ściernica tnąca całkowicie się zatrzymała.
20. Nigdy nie wolno chwycić za tyłu lub z boku za ściernicę tnącą. Nie wolno zatrzymywać ściernicy tnącej rękami lub innymi przedmiotami.
21. Nie pozostawiać bez nadzoru pracującego elektronarzędzia. Przed oddaleniem się od maszyny, należy ją wyłączyć.
22. Unikać nieoczekiwane uruchomienia elektronarzędzia. Upewnić się przed podłączeniem kabla zasilającego do gniazdka, że wyłącznik urządzenia jest wyłączony.
23. W przypadku nieużywania elektronarzędzia, przed pracami konserwacyjnymi i przy wymianie osprzętu należy zawsze wyjąć wtyczkę kabla zasilającego z gniazdka.
24. Unikać nieoczekiwane uruchomienia elektronarzędzia. Upewnić się przed podłączeniem kabla zasilającego do gniazdka, że wyłącznik urządzenia jest wyłączony.
25. Nieużywany stojak należy przechowywać w suchym,

zamkniętym miejscu, poza zasięgiem dzieci. Nie pozwól, aby z urządzenia korzystały osoby, które się z nim nie zapoznają.

26. Należy zwrócić uwagę, by podczas transportu i podczas użytkowania wszystkie śruby i wszystkie elementy połączeniowe były mocno dociągnięte.
27. Uszkodzone urządzenie musi być naprawiane wyłącznie w wyspecjalizowanym warsztacie.
28. Sprzętu nie wolno modyfikować oraz/lub wykorzystywać w żadnym innym celu niż zgodny z przeznaczeniem. W razie wątpliwości nie używaj go.

## II. PRZEZNACZENIE URZĄDZENIA:

Uniwersalny stojak przeznaczony jest do montażu ręcznych szlifierek kątowych 115 mm lub 125 mm w celu przecinania metali żelaznych. Nie używać urządzenia do cięcia stali utwardzanej lub innych materiałów utwardzanych. Nie wolno również za pomocą stojaku próbować ciąć drewna, kamieni do murów lub innych nieodpowiednich materiałów.

Urządzenie nie jest przeznaczone do zastosowania zawodowego, rzemieślniczego lub przemysłowego. Umowa gwarancyjna nie obowiązuje, gdy urządzenie było stosowane w zakładach rzemieślniczych, przemysłowych lub do podobnych działalności.

Każde użycie stojaka niezgodne z przeznaczeniem podanym wyżej jest zabronione i powoduje utratę gwarancji oraz brak odpowiedzialności producenta za powstałe w wyniku tego szkody.

Jakiegokolwiek modyfikacje urządzenia dokonane przez użytkownika zwalniają producenta z odpowiedzialności za uszkodzenia i szkody wyrządzone użytkownikowi i otoczeniu.

Do zgodnego z przeznaczeniem zastosowania należy również przestrzeganie wskazówek dotyczących bezpieczeństwa oraz instrukcji montażu i wskazówek eksploatacyjnych w instrukcji obsługi. Osoby, które obsługują i konserwują urządzenie, muszą się zapoznać z tymi wskazówkami, oraz należy je pouczyć o możliwych niebezpieczeństwach.

## III. DANE TECHNICZNE:

Możliwość mocowania szlifierek kątowych	115/125 mm
Max wymiary przedmiotu obrabianego (s x w)	100 x 50 mm
Waga	2,1 kg

## IV. ZAKRES DOSTAWY:

Uniwersalny stojak do szlifierek kątowych dostarczany jest w opakowaniu w stanie niezmontowanym. Po rozpakowaniu wyjmij wszystkie elementy z pudełka. Przed przystąpieniem do montażu stojaka należy skontrolować, czy dostarczone zostały wszystkie wymienione poniżej elementy:

**Elementy stojaka** (patrz rys. A, str.2)

- ① – Ramię wychylne - 1 szt.
- ② – Dźwignia pochylająca - 1 szt.
- ③ – Dźwignia mocująca - 1 szt.
- ④ – Szczęka mocująca z kątownikiem - 1 szt.
- ⑤ – Szczęka zaciskowa - 1 szt.
- ⑥ – Osłona przeciwiwkrowa - 1 szt.

- ⑦ – Płyta podstawowa - 1 szt.
- ⑧ – Element mocujący z gniazdem pod nakrętkę
- ⑨ – Element mocujący ze wskaźnikiem kąta cięcia

**Elementy mocujące** (patrz rys. B, str.2)

1. Śruba (M8 x 24) - 2 szt.
2. Podkładka (M8 x 16) - 3 szt.
3. Nakrętka (M8 x 14) - 8 szt.
4. Śruba z gniazdem sześciokątnym (M8 x 44) - 1 szt.
5. Śruba z gniazdem sześciokątnym (M8 x 34) - 1 szt.
6. Końcówka plastikowa (M8) - 2 szt.
7. Śruba z gniazdem sześciokątnym (M8 x 24) - 2 szt.
8. Śruba (M6 x 12) - 2 szt.
9. Nakrętka (M10 x 17) - 7 szt.
10. Podkładka (M10 x 19) - 1 szt.
11. Śruba bez łba (M10 x 46) - 1 szt.
12. Śruba (M10 x 44) - 2 szt.
13. Śruba (M8 x 44) - 2 szt.

W przypadku stwierdzenia braków w akcesoriach lub uszkodzeń podczas transportu należy zwrócić się do sprzedawcy.

Założ niezmontowane elementy zgodnie z instrukcją.

**UWAGA: Opakowania foliowe utrzymywajcie dala od dzieci. Istnieje niebezpieczeństwo uduszenia.**

## V. MONTAŻ STOJAKA (patrz rys. A, str.2):

Do montażu stojaka będą potrzebne następujące narzędzia dodatkowe: klucz płaski dwustronnie 14 x 17 mm - 2 szt; klucz płaski 10 mm - 2 szt; klucz imbusowy 6 mm.

1. Połóż płytę podstawową ⑦ na stole warsztatowym.
2. Weź fabrycznie złożone ramię wychylne ① i za pomocą dwóch śrub 1, dwóch podkładek 2 i dwóch nakrętek 3 przymocuj do płyty podstawowej ⑦ zgodnie z rys. A.
3. Wkręć dźwignię pochylającą ② w ramię wychylne ①.
4. Ustaw element mocujący ⑧ od dołu w dłuższą szczelinę płyty podstawowej i przymocuj do niego szczękę mocującą z kątownikiem ④ za pomocą dwóch śrub z gniazdem sześciokątnym 7, podkładki 2 i dwóch nakrętek 3, które należy włożyć do uchwytów elementu mocującego. Nie dociągaj śrub do oporu.
5. Nakręć nakrętkę 9 na koniec śruby bez łba 11 i włóż śrubę do elementu mocującego ⑧ tak, by nakrętka się umieszcza w jego gnieździe.
6. Ustaw element mocujący ⑧ od dołu w dłuższą szczelinę płyty podstawowej, załóż szczękę zaciskową ⑤ i podkładkę 10 na śrubę 11 i nakręć kolejną nakrętkę 9 tak, by unieruchomić element mocujący.
7. Załóż na śrubę 11 dźwignię mocującą ③ tak, by nakrętka 9 umieszcza się w jej gnieździe, a sama dźwignia była umieszczona w gnieździe szczęki zaciskowej ⑤. Zamocuj całość za pomocą trzeciej nakrętki 9.

Obrót dźwigni mocującej musi być tak ustawiony, by po pewnym zamocowaniu przedmiotu obrabianego, z wykorzystaniem szczęk oraz po obróceniu dźwigni, śruba 11 i nakrętka 9 również się zacisnęły. W ten sposób położenie szczęk zostanie zabezpieczone na płycie podstawowej i będzie można użyć dźwigni mocującej ③ by zamocować przedmiot obrabiany.

- Wkręć w ramię wychylne śruby z gniazdem sześciokątnym 4 i 5.
- Przymocuj do płyty podstawowej 7 osłonę przeciwiskrową 8 przy pomocy śruby 8.
- Zmontowany stojak należy pewnie zamocować do płaskiej i mocnej podłogi lub stabilnego stołu roboczego, które będą w stanie wytrzymać siły działające podczas różnych operacji cięcia. Przykręć stojak do podłoża za pomocą odpowiednich wkrętów lub śrub\* (\*brak w zestawie) używając otworów montażowych 10.

#### **VI. MONTAŻ SZLIFIERKI KĄTOWEJ (patrz rys. C-D, str.3):**

- Zamontuj szlifierkę A na ramię wychylne używając śrub 12 lub 13 oraz nakrętek zabezpieczających 3 lub 9. Wybór odpowiednich śrub i nakrętek zależy od średnicy otworów zaprojektowanych do mocowania uchwytu pomocniczego szlifierki. Wkręć dwie śruby mocujące w te otwory, wyrównaj szlifierkę tak, by tarcza tnąca była równoległą krótszej szczeliny płyty podstawowej, i ostrożnie dokręć nakrętki zabezpieczające.
- Ustal położenie szlifierki używając śrub z gniazdem sześciokątnym 4 oraz 5 wraz z założonymi końcówkami plastikowymi. Dokręć je tak, by podparły szlifierkę z boku.
- Po zamontowaniu szlifierki w celu sprawdzenia pochyl ramię za pomocą dźwigni 2 w dół. Tarcza tnąca powinna swobodnie wchodzić w krótszą szczelinę płyty podstawowej, nie dotykając podczas ruchu żadnego elementu stojaka. Jeżeli tak nie jest, zwolnij nieco śruby 1, przesuń ramię na odpowiednią pozycję odnośnie płyty podstawowej i dokręć śruby mocujące.
- Po zakończeniu montażu urządzenia i szlifierki kątownej sprawdź, czy wszystkie śruby są pewnie dokręcone.

#### **VII. MOCOWANIE PRZEDMIOTU OBRABIANEGO:**



**UWAGA!** Podczas pracy nie trzymaj obrabianego przedmiotu w dłoniach. Do trzymania uchwytów stojaka i szlifierki używaj obydwuręk.

Zawsze należy pewnie umocować obrabiany przedmiot na płycie podstawowej za pomocą szczęk mocujących i/lub ścisków stolarskich\* (\*brak w zestawie).

- Zwolnij śruby z gniazdem sześciokątnym 7 i ustaw szczękę mocującą z kątownikiem 4 tak, aby strzałka wskaźnika wskazywała pożądaną kąt cięcia. Mocno dokręć śruby 7.
- Dźwignię mocującą 3 obróć w kierunku przeciwnym do ruchu wskazówek zegara. Zwolnij to mechanizm blokujący.
- Umieść przedmiot obrabiany między szczękami zaciskowymi 4 i 5, a następnie obróć dźwignię mocującą 3 w kierunku zgodnym z ruchem zegara aż do zablokowania przedmiotu obrabianego.
- Sprawdź, czy wszystkie śruby mocujące szczęk zaciskowych są pewnie dokręcone a element obrabiany jest dokładnie uinieruchomiony.

**WSKAZÓWKA:** Podczas cięcia grubych przedmiotów do mocowania elementu obrabianego zalecamy również (w miarę możliwości) stosować dodatkowesciskostolarskie.

#### **VIII. CIĘCIE PRZEDMIOTU OBRABIANEGO:**



**UWAGA!** Nie należy używać urządzenia do cięcia rur lub prętów o większej wysokości i/lub szerokości, niż podane w danych technicznych.

- Przed rozpoczęciem cięcia zaznacz punkty cięcia na przedmiocie obrabianym i zamocuj go pewnie z użyciem szczęk zaciskowych tak, aby środek tarczy tnącej znajdował się dokładnie nad zaznaczoną linią cięcia.
- Włącz szlifierkę i dociskając dźwignię pochylającą 2 w kierunku płyty podstawowej zacznij proces cięcia tarczą tnącą. Uważaj, aby nie stosować zbyt dużego nacisku na tarczę. W przeciwnym razie tarcza może ulec uszkodzeniu, zakleszczeniu lub może się rozpaść na małe kawałki (sprawdź szczegółły w instrukcji obsługi szlifierki).
- Po przecięciu materiału wyłącz szlifierkę i podnieś ramię stojaka do góry.

#### **IX. KONSERWACJA I PRZECHOWYWANIE:**

Urządzenie okresowo czyścić wilgotną ściereczką z niewielką ilością szarego mydła, aby usunąć pył i inne zanieczyszczenia. Nie używać żadnych środków czyszczących ani rozpuszczalników. Po czyszczeniu w celu przeciwdziałania korozji wytrzeć do sucha szmatką i nasmarować powierzchnie metalowe olejem parafinowym.

Stojak należy przechowywać w miejscu niedostępnym dla dzieci, utrzymywać w stanie czystości, chronić przed wilgocią i zapyleniem. Warunki przechowywania powinny wykluczać możliwość uszkodzeń mechanicznych oraz wpływu szkodliwych warunków atmosferycznych.

#### **X. TRANSPORT:**

Przed transportem stojak zaleca się rozmontować. Aby uniknąć szkód podczas transportu należy bezpiecznie opakować produkt albo użyć oryginalnego opakowania.

#### **XI. PRODUCENT:**

PROFIX Sp. z o.o.,  
ul. Marywińska 34,  
03-228 Warszawa

#### **XII. USUWANIE ODPADÓW:**



Materiały użyte do opakowania nadają się do recyklingu. Opakowania nie należy wrzucać do zwykłych pojemników na śmieci, lecz do pojemników na surowce wtórne.

Zużyte urządzenia zawierają cenne surowce wtórne, które powinny być oddawane do utylizacji. Z tego powodu należy usuwać zużyte urządzenia za pośrednictwem odpowiednich systemów utylizacji.



Polityka firmy PROFIX jest polityką stałego udoskonalania swoich produktów i dlatego firma rezerwuje sobie prawo zmiany specyfikacji wyrobu bez uprzedniego zawiadomienia. Obrazki, podane w instrukcji obsługi, są przykładowe i mogą się nieznacznie różnić od rzeczywistego wyglądu zakupionego urządzenia. Takie niewielkie różnice nie mają wpływu na działanie produktu.



